

和堂·阅色

泰州市农房设计竞赛方案

2022.07.30

设计说明	1	东立面图	33
设计创新点一	2	西立面图	34
设计创新点二	3	1-1剖面	35
方案一设计构思分析	4	2-2剖面	36
方案一平面图	5	西南轴测图	37
方案二设计构思分析	6	东南轴测图	38
方案二平面图	7	东北轴测图	39
聚落分析	8	西北轴测图	40
农房单体效果图-01	9	方案二	
农房单体效果图-02	10	方案二建筑南立面效果图（右）	42
农房聚落效果图-01	11	一层平面图	43
农房聚落效果图-02	12	一层东南轴测剖切图	44
农房聚落效果图-03	13	二层平面图	45
农房聚落效果图-04	14	二层东南轴测剖切图	46
农房聚落效果图-05	15	屋顶平面图	47
农房聚落效果图-06	16	东南轴测图	48
农房聚落效果图-07	17	南立面图	49
农房聚落效果图-08	18	北立面图	50
农房聚落效果图-09	19	东立面图	51
农房聚落效果图-10	20	西立面图	52
农房院落效果图	21	1-1剖面	53
农房聚落鸟瞰效果图	22	2-2剖面	54
方案一		西南轴测效果图	55
方案一建筑南立面效果图（左）	24	东南轴测效果图	56
一层平面图	25	东北轴测效果图	57
一层东南轴测剖切图	26	西北轴测效果图	58
二层平面图	27	聚落	
二层东南轴测剖切图	28	农房聚落鸟瞰效果图	60
屋顶平面图	29	农房聚落西南轴测效果图	61
东南轴测图	30	农房聚落东南轴测效果图	62
南立面图	31	农房聚落东北轴测效果图	63
北立面图	32	农房聚落西北轴测效果图	64

泰州民宅、民居建筑被定名为泰式民居，与赣式民居、徽式名居、苏式民居相提并论。由于泰州民宅的兼容并蓄，不仅有北方的雄浑简朴，又具有南方的精致灵秀；既兼具北方传统民居完全封闭的中式建筑结构格局，又兼具江南宅第活泼的建筑艺术风格。

从单体上看泰式民居大多青砖、黛瓦，屋顶大多为硬山顶，檐口平直，镂空屋脊，具北方凝重之气。厅堂和正房有前廊、廊顶为卷棚顶。建筑外墙用青砖三顺一丁包皮砌，不用石灰粉刷。单体建筑起一种承载精美雕饰以及围合群体院落空间的作用。

从群体上看泰州很多民居都借助了以院落为中心的交往空间。庭院内通过小景观来调节小气候，凸显水、园、宅一体化的庭院特色，显示出南方建筑的灵秀之气。房屋基本上一律朝南，结构布局大致相同，家家皆有大门堂，很有气派。但泰式民居中少有四合院，原因是泰州属季风影响下的亚热带湿润气候，厅堂是泰州传统民居中家庭生活的场所，是家庭活动的中心，也是联结全宅的中心点。

本次设计遵从泰式名居的建筑特色，融入民国建筑元素。屋顶沿用传统坡屋顶形式，坡度统一；墙身为传统青砖，墙面装饰简洁淡雅，屋面屋顶为黑灰色亚光陶瓷瓦，保持与原村庄风貌相协调；建筑山墙设计简洁明了，用极富特色的砖雕悬鱼作为装饰，凸显地域特色。

院落铺装提倡就地取材，使用石板铺设面层，卵石收边。院墙色彩与构造与房屋整体风格相协调，采用通透式围墙，选用青砖、瓦片组合镂空砌筑。

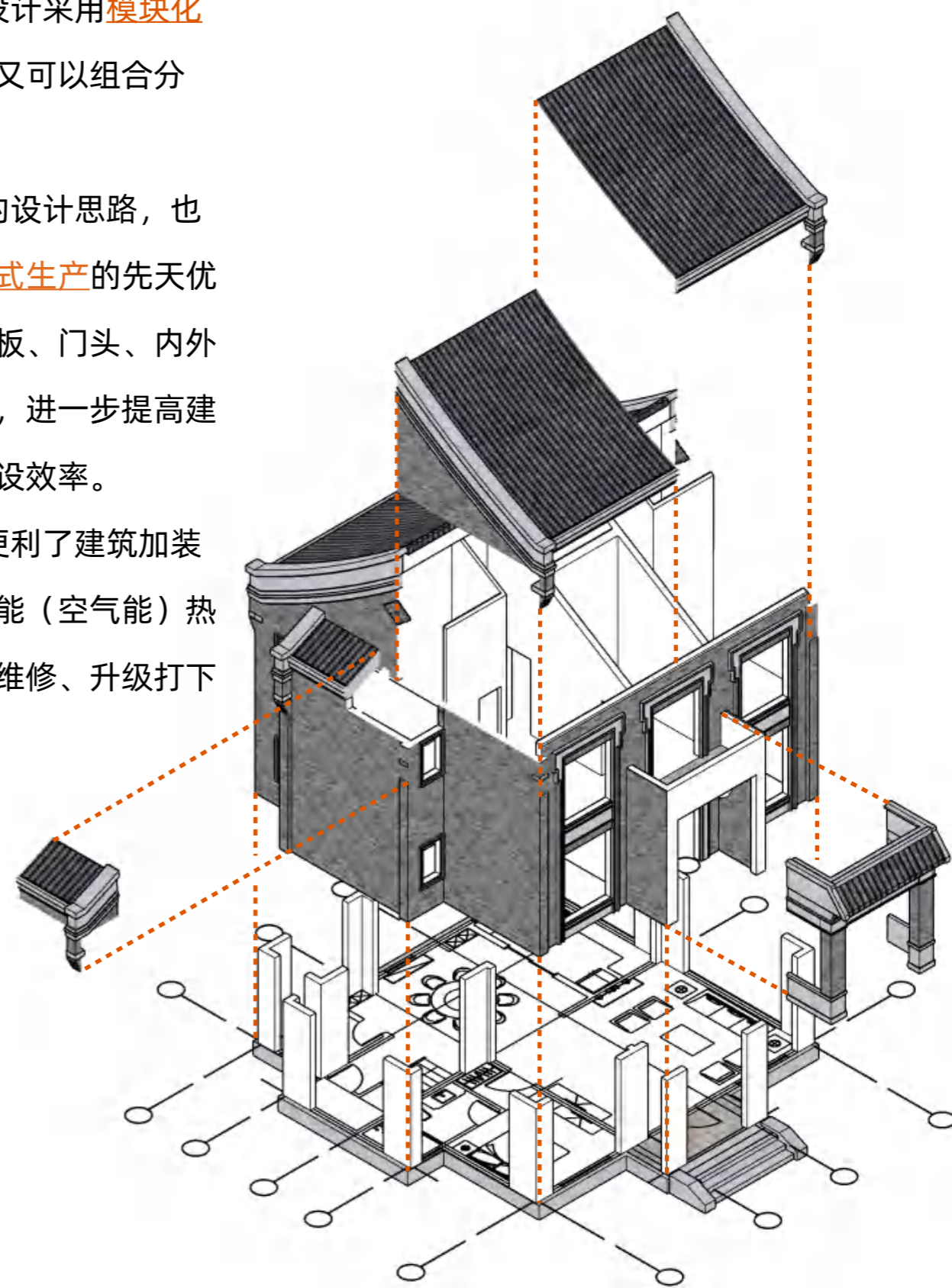
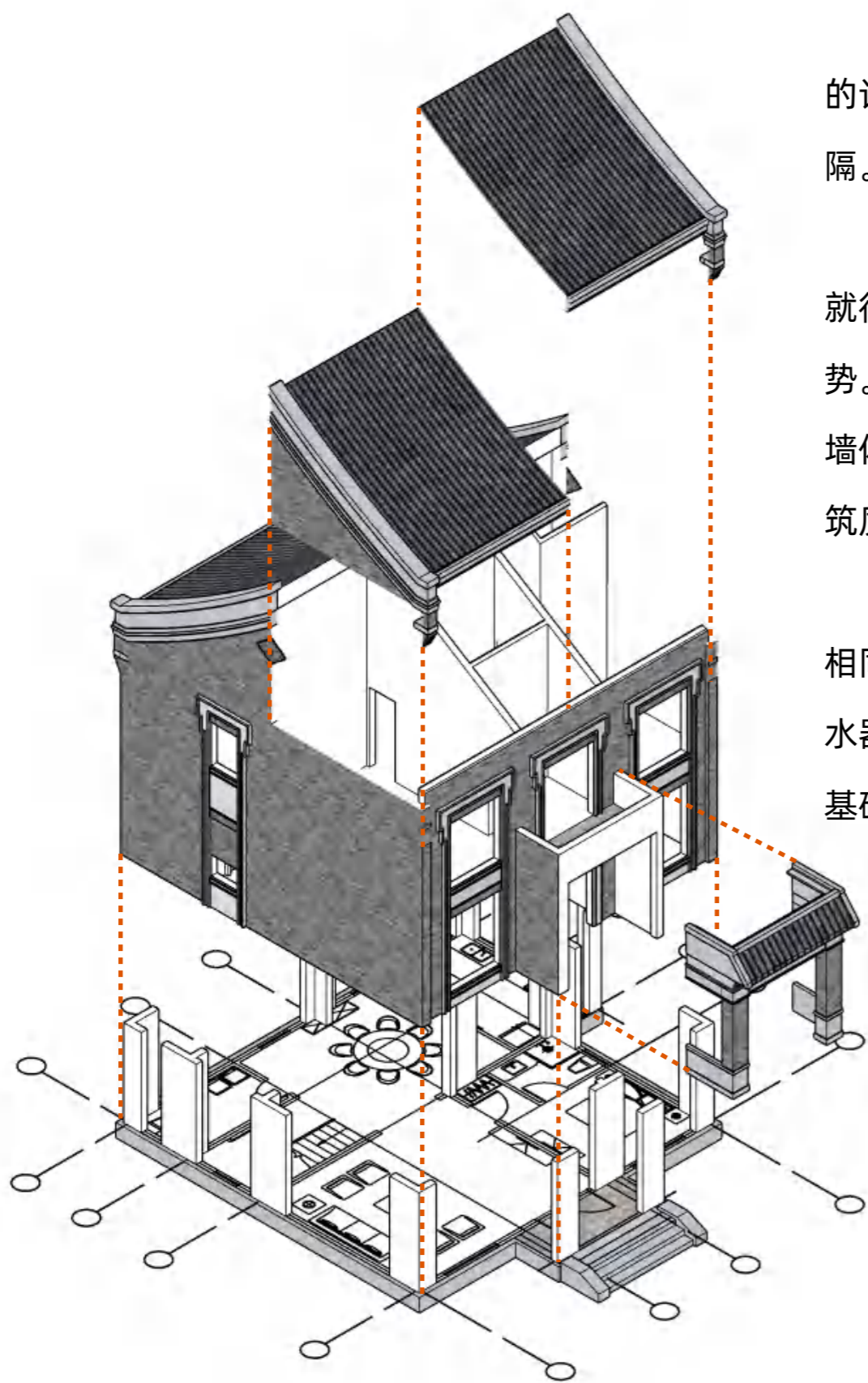
门窗形式宜简洁淳朴。门头造型采用简洁的平门头形式，窗套设置石材装饰件，突出建筑风格。

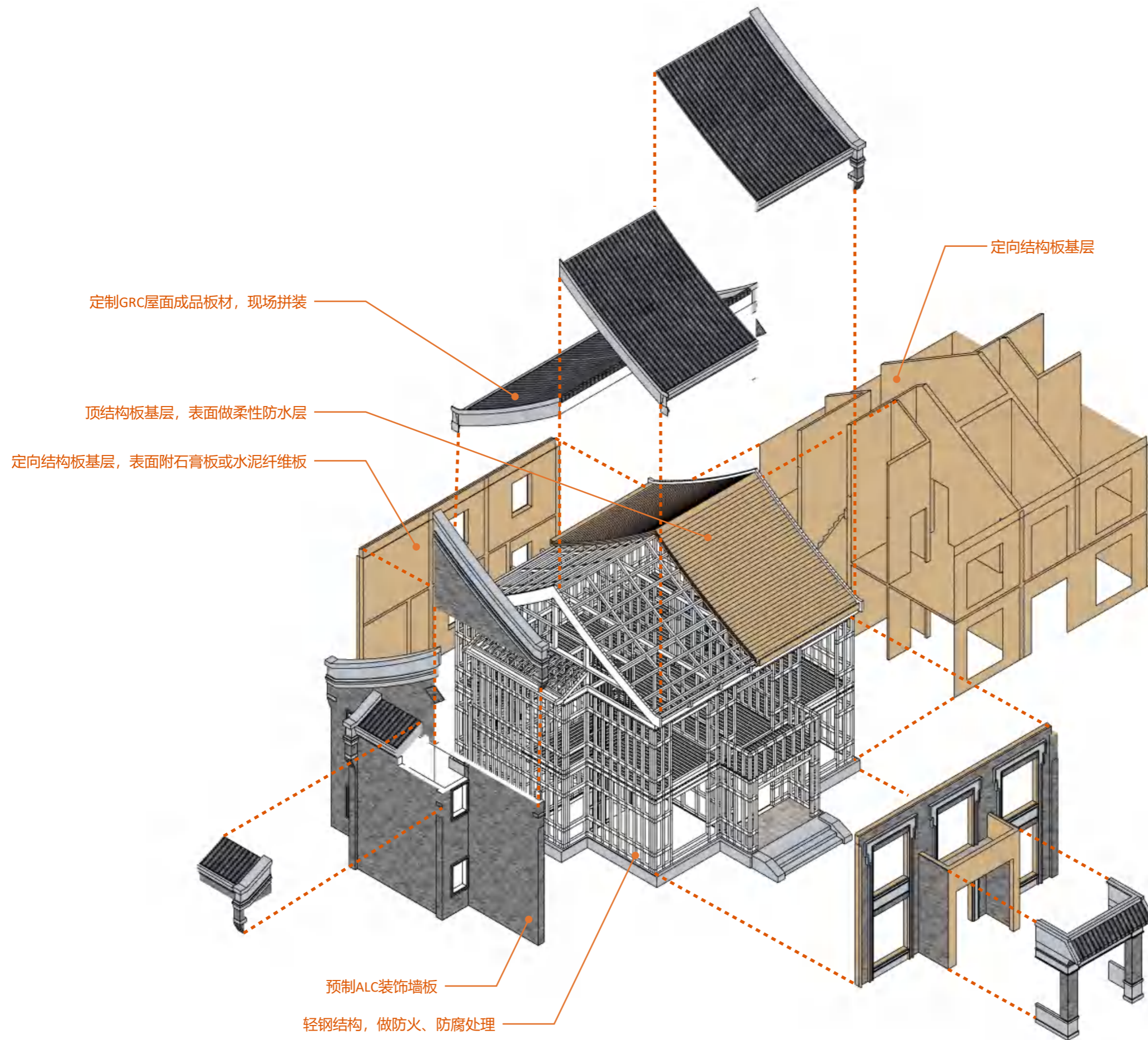
建筑组团突出各自独立的情况，相邻建筑借用传统民居的火巷概念，进行分隔，作为前后组团链接的巷道；又结合家族、用地等需要聚合的需要，以模块化的形式进行组合拼接，方案设计时考虑了建筑左右对置的可能性，可以按照各自需求及用地环境进行灵活变化，在变化中凸显秩序，归方整齐。

本次设计的创新点为：建筑设计采用**模块化**的设计思路，既可以左右镜像，又可以组合分隔。

由于方案之初就采用模块化的设计思路，也就得到了设计成果可以进行**装配式生产**的先天优势。如下图所示，建筑屋面、楼板、门头、内外墙体均可以后期模块化定制生产，进一步提高建筑质量，降低建造成本，提高建设效率。

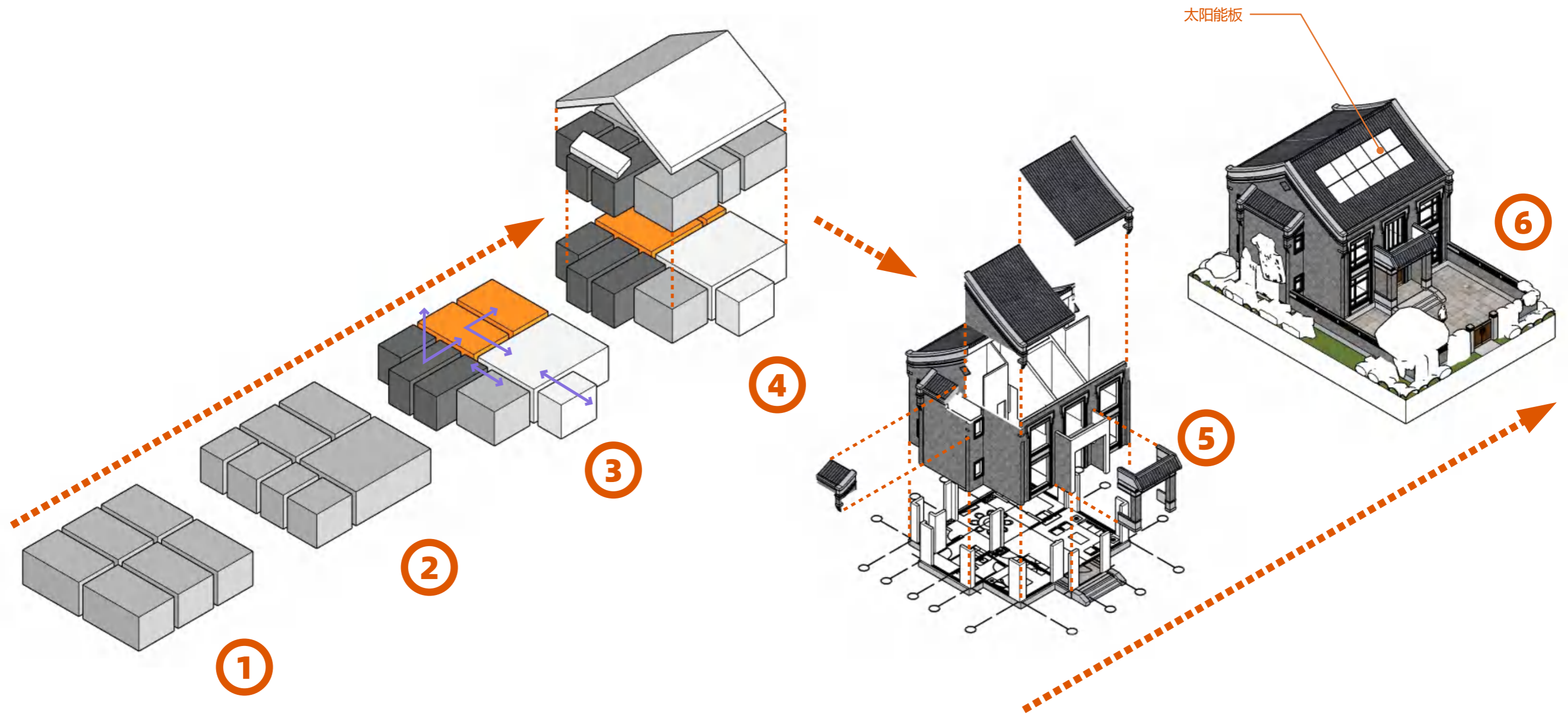
由于统一了建筑形制，因此便利了建筑加装相同规格的太阳能电池板、太阳能（空气能）热水器等标准化节能设备，为后期维修、升级打下基础。

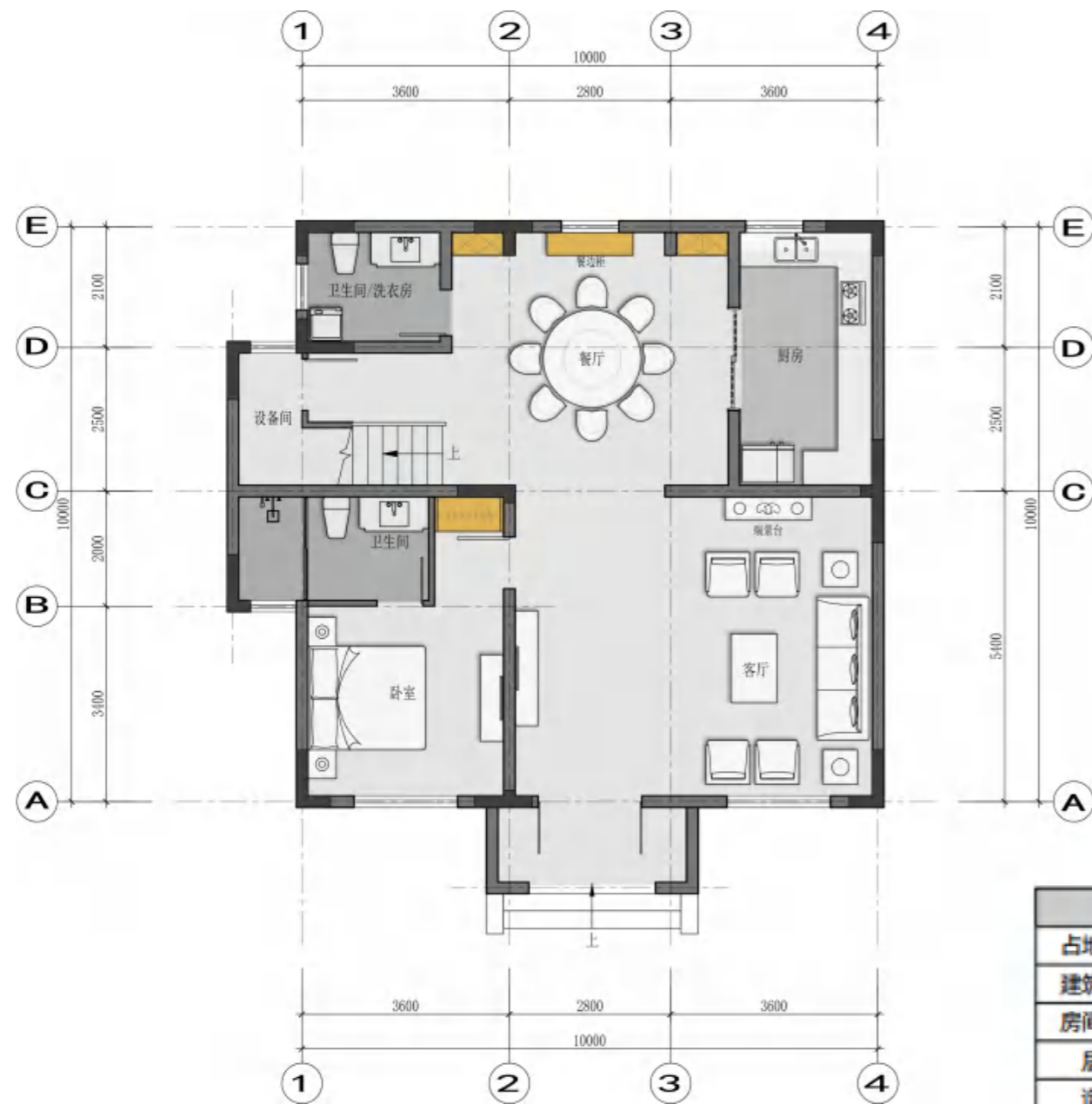




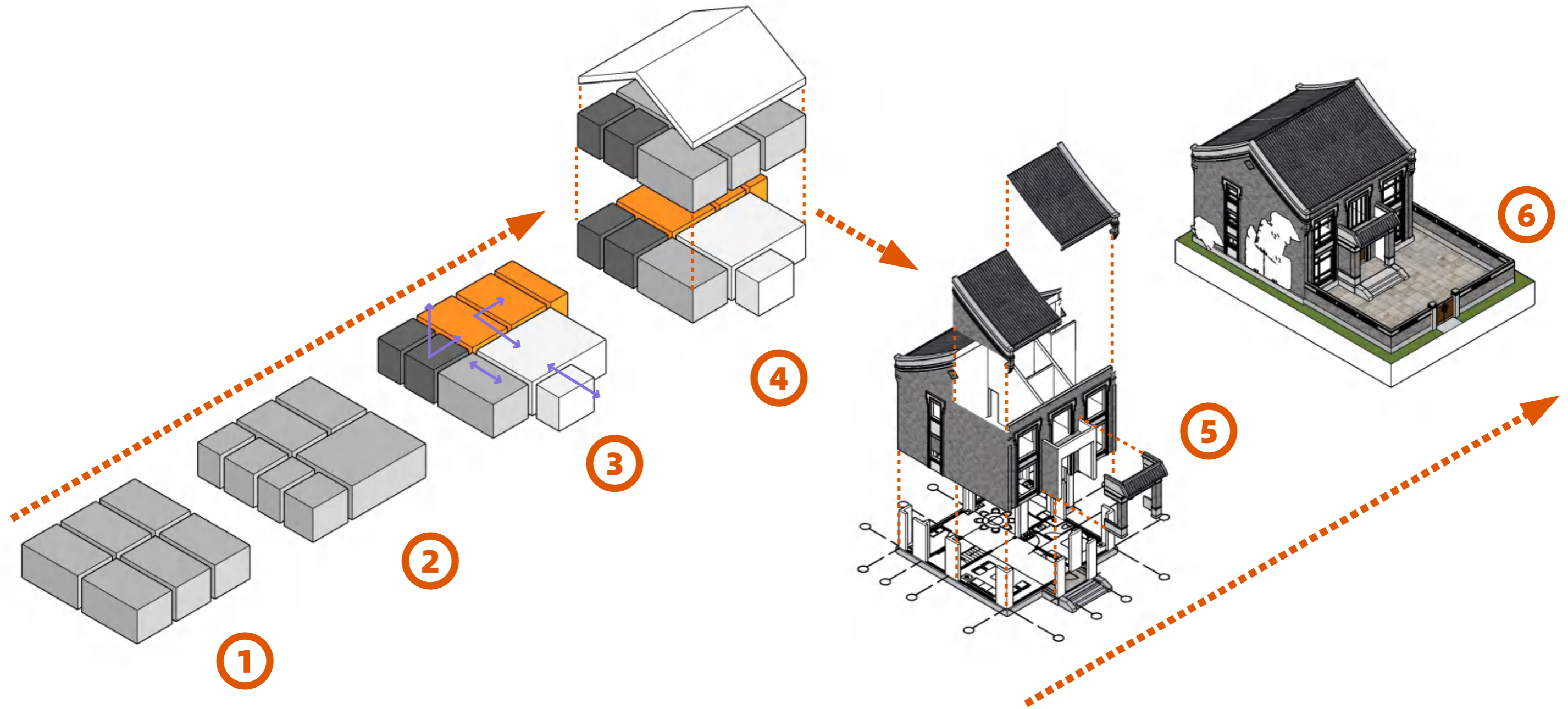
本次设计的第二个创新点为：建筑设计采用**模块化设计**、**装配式生产**后，可以进一步优化结构形式，采用**全轻钢结构**，便于快速安装、建设。

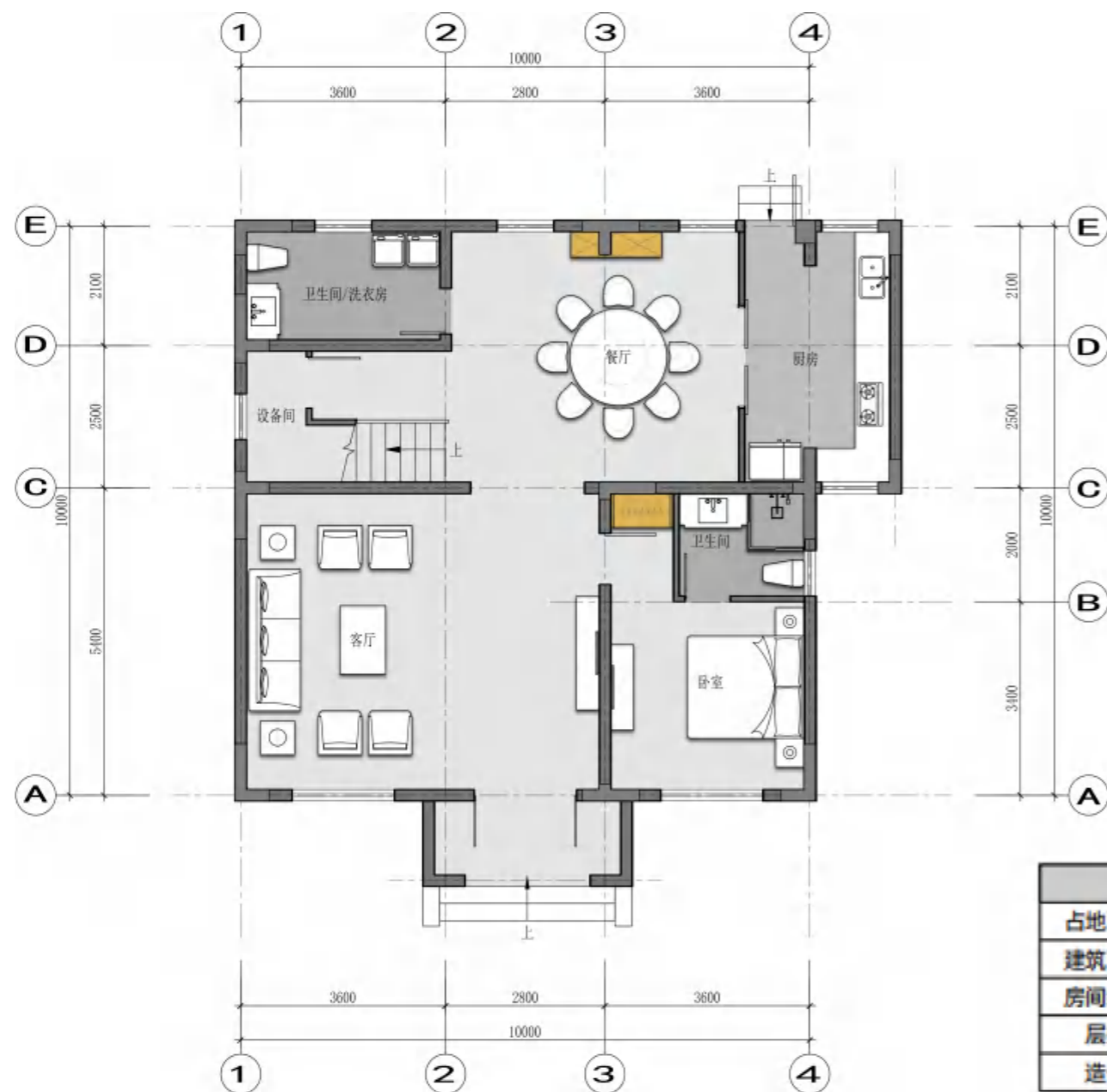
在工厂定制时，嵌入智能化模块，将智慧建筑的理念直接与用于本次设计中，提升居住体验。





户型资料	
占地面积	112.5m ²
建筑面积	222.5m ²
房间统计	四室三厅三卫
层数	二层
造价	30万

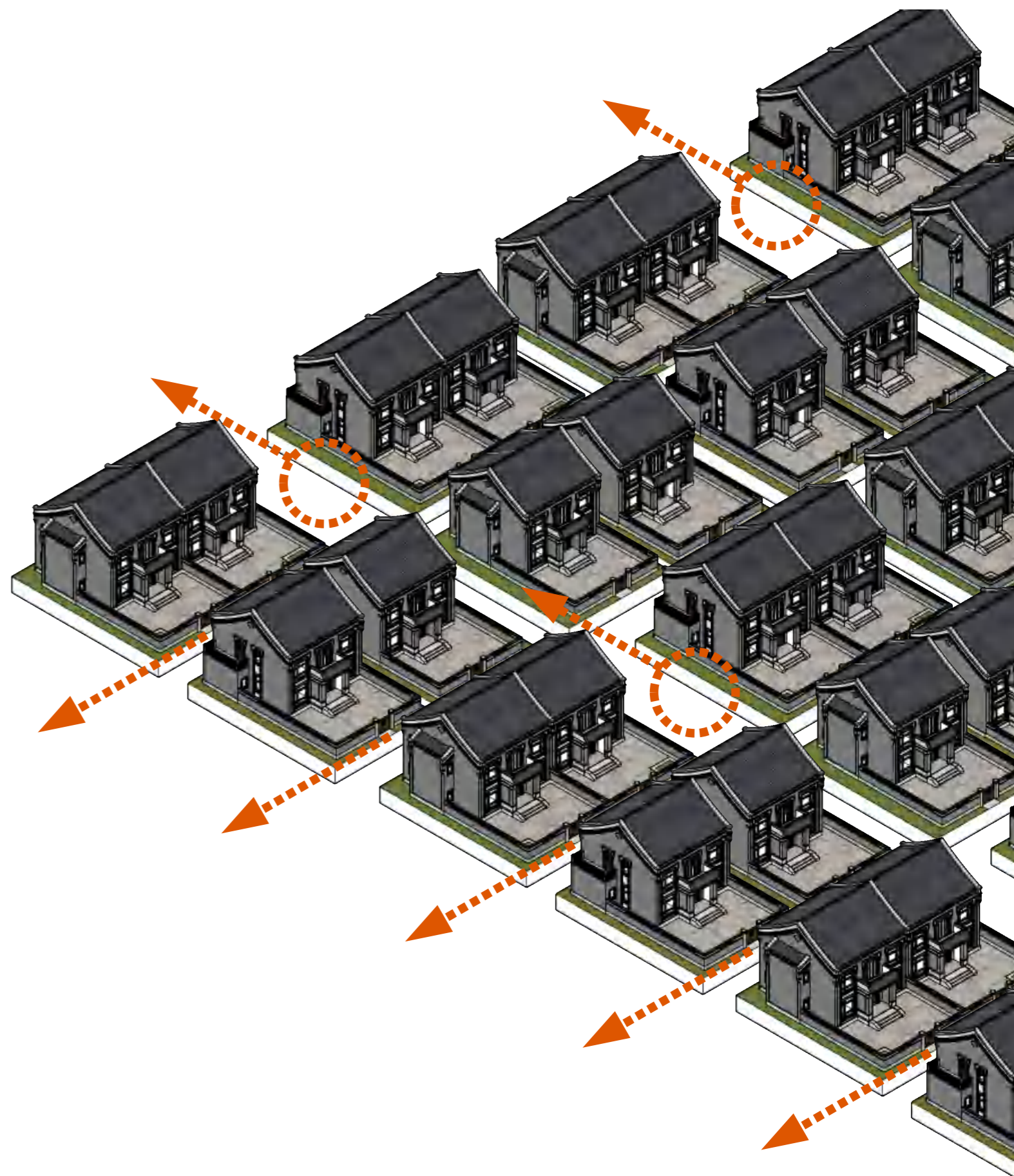
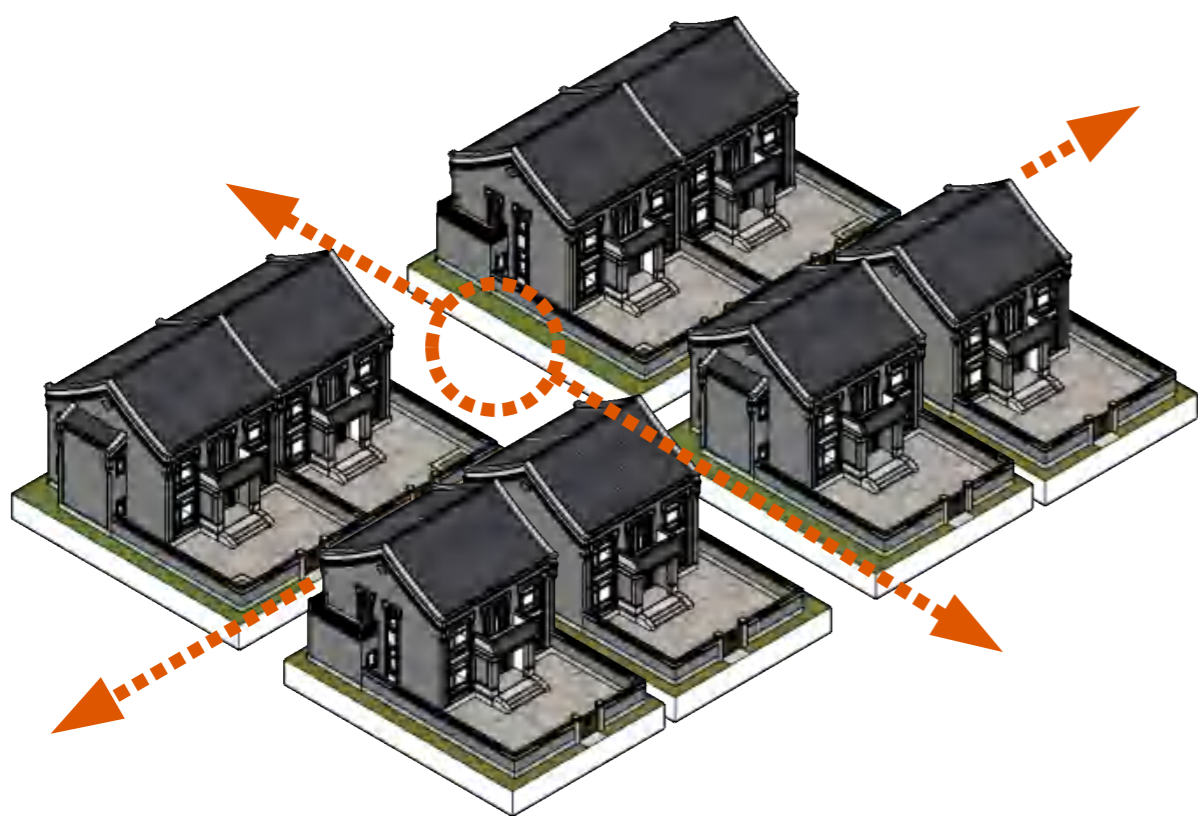




户型资料	
占地面积	113.9m ²
建筑面积	218.5m ²
房间统计	四室三厅三卫
层数	二层
造价	30万



单体建筑设计难以满足农村发展需要，本次设计其中一个创新点为：设计中考虑农村建房、规划需要，本次设计可分可合，可以左右镜像；通过组合，在规整的土地上自然形成小型聚落，再由小聚落组合成大聚落，形成一片形制规整，造型有变的聚落组合体。

























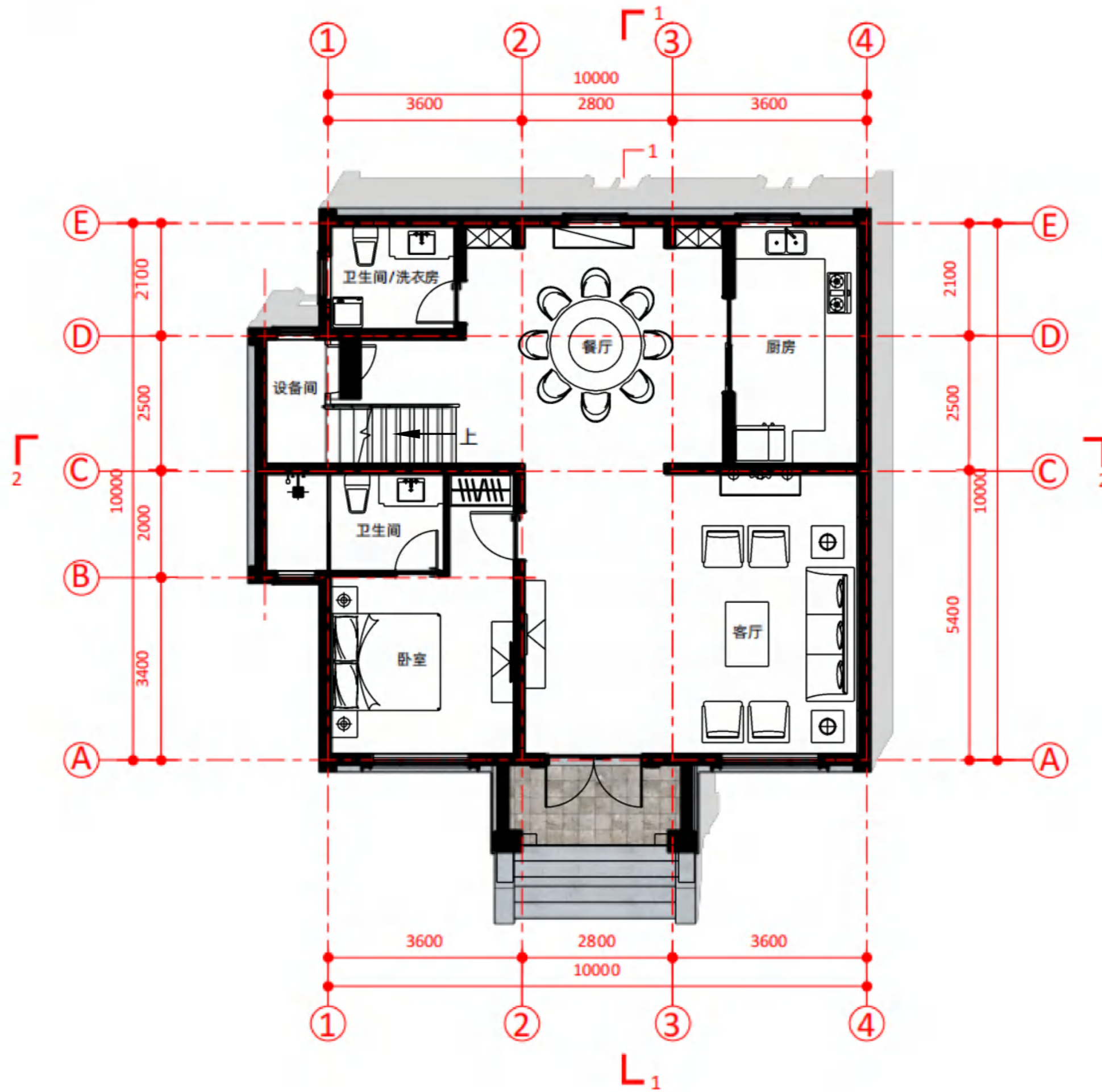


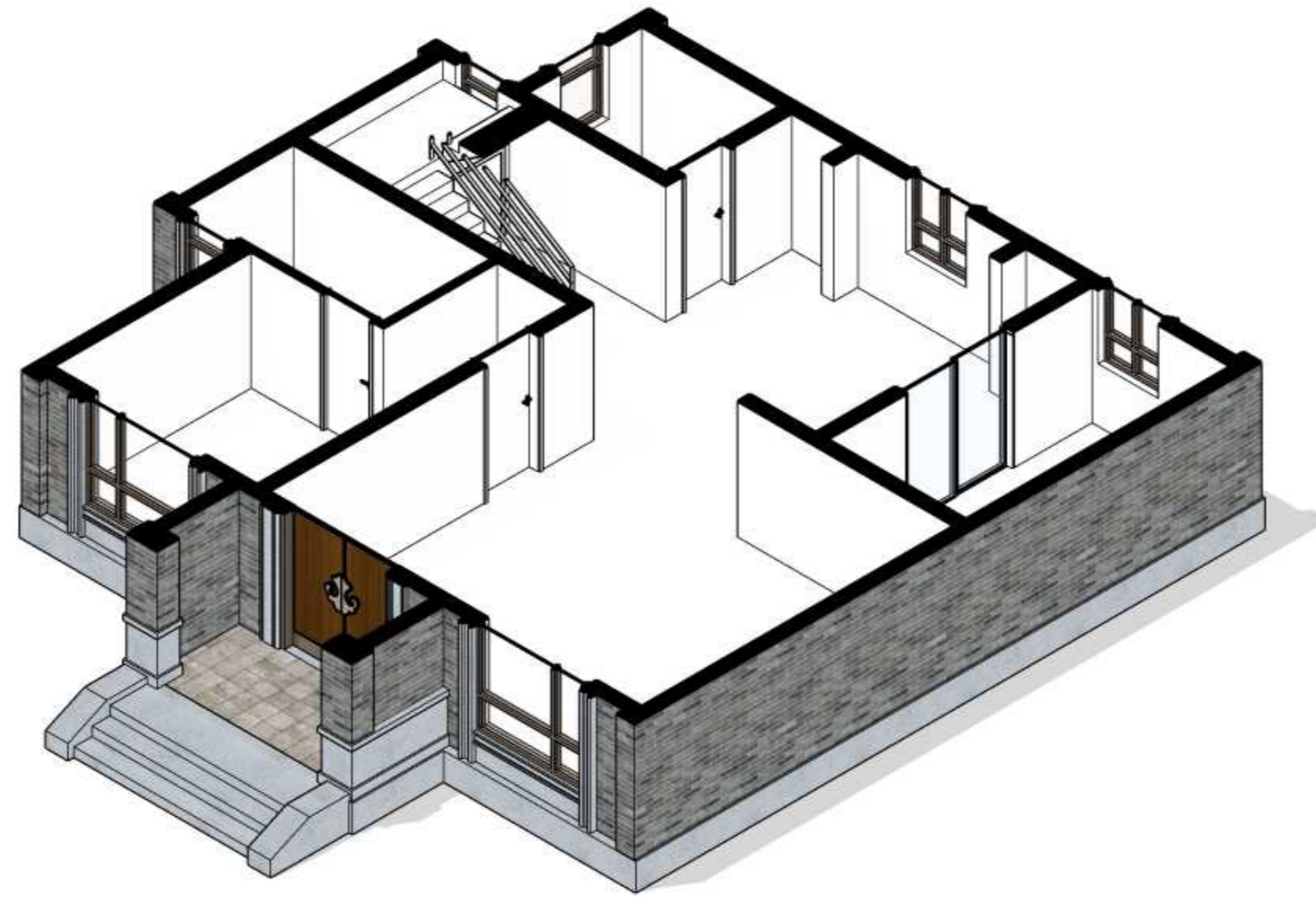


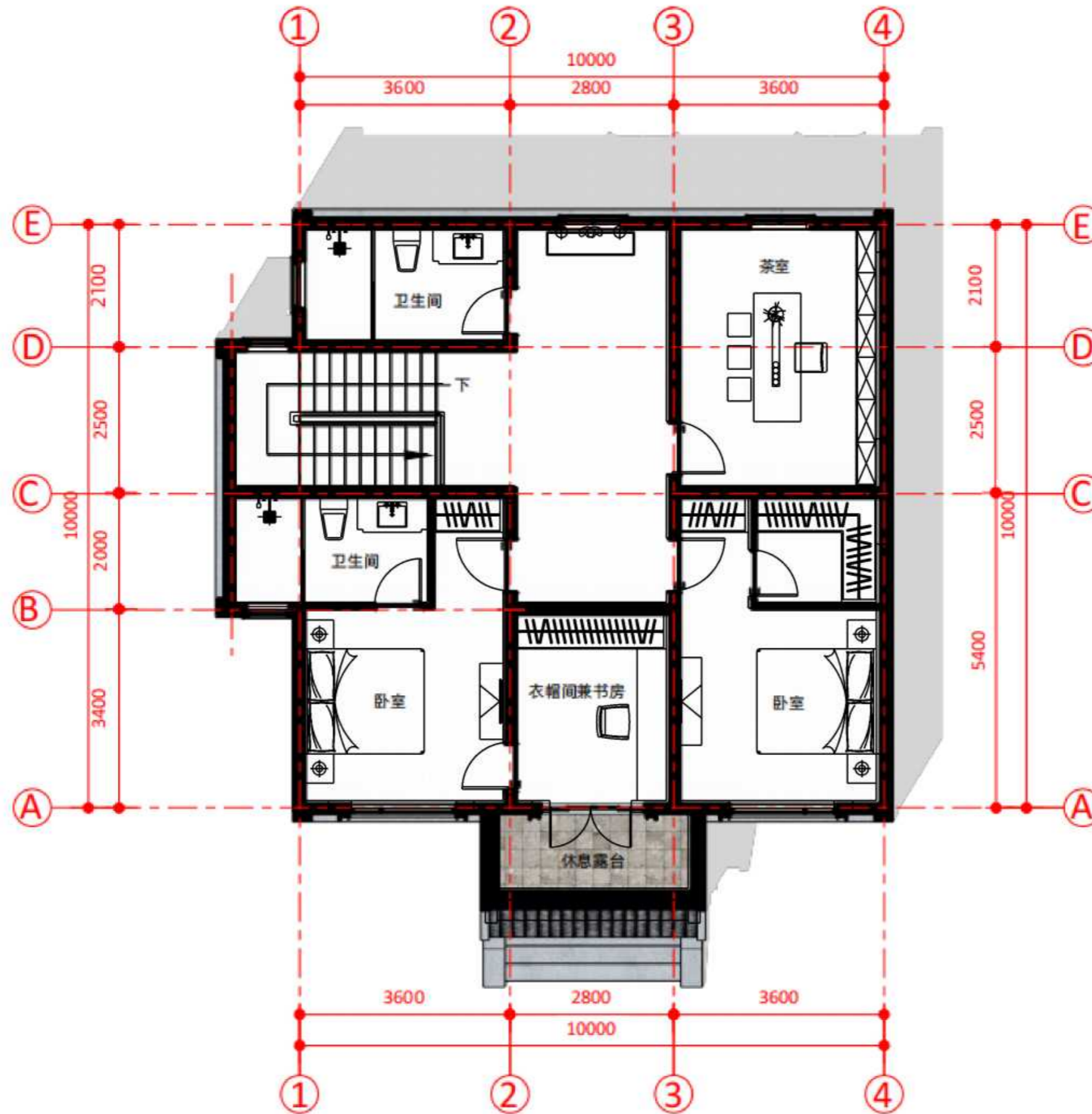


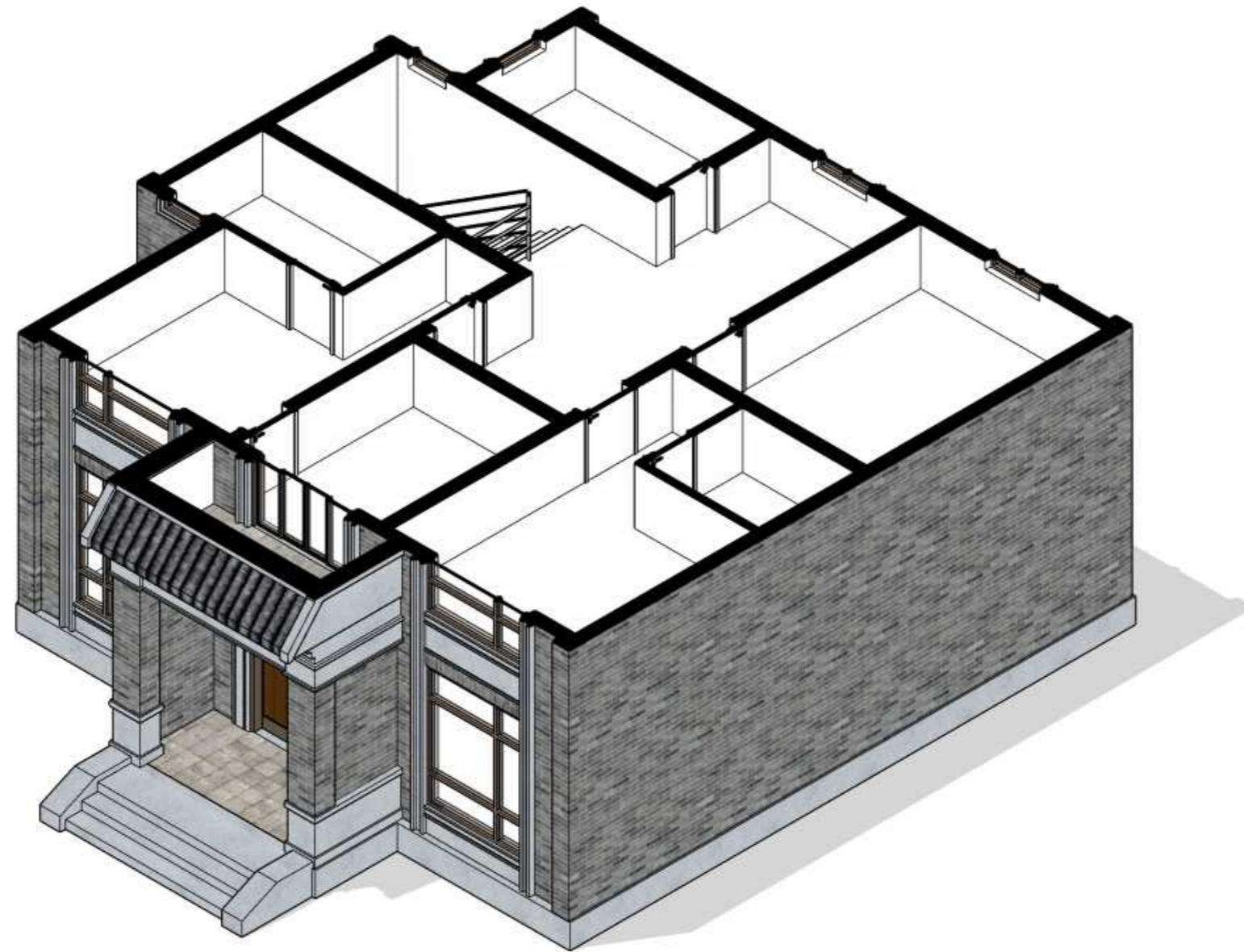
方案一

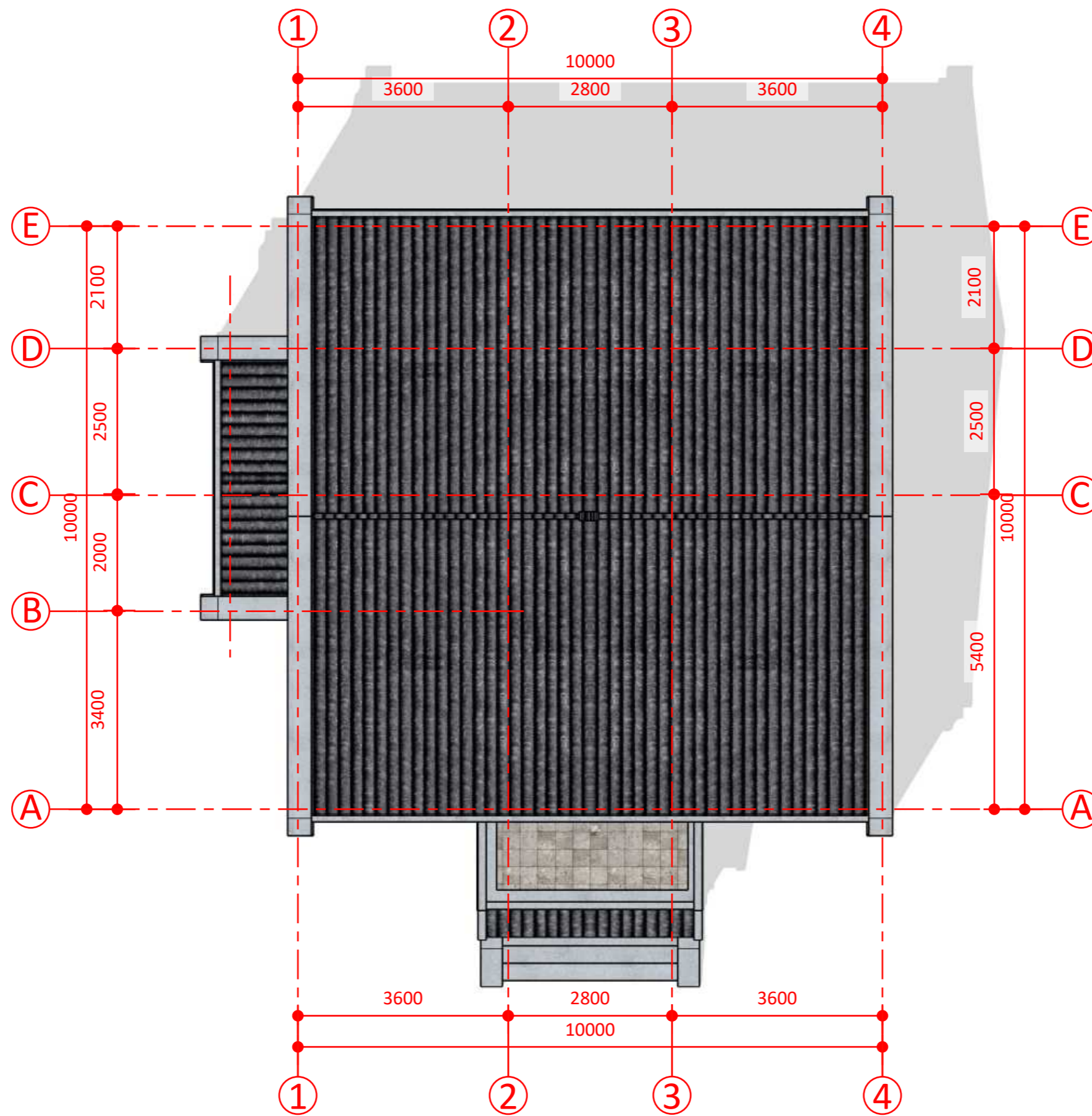


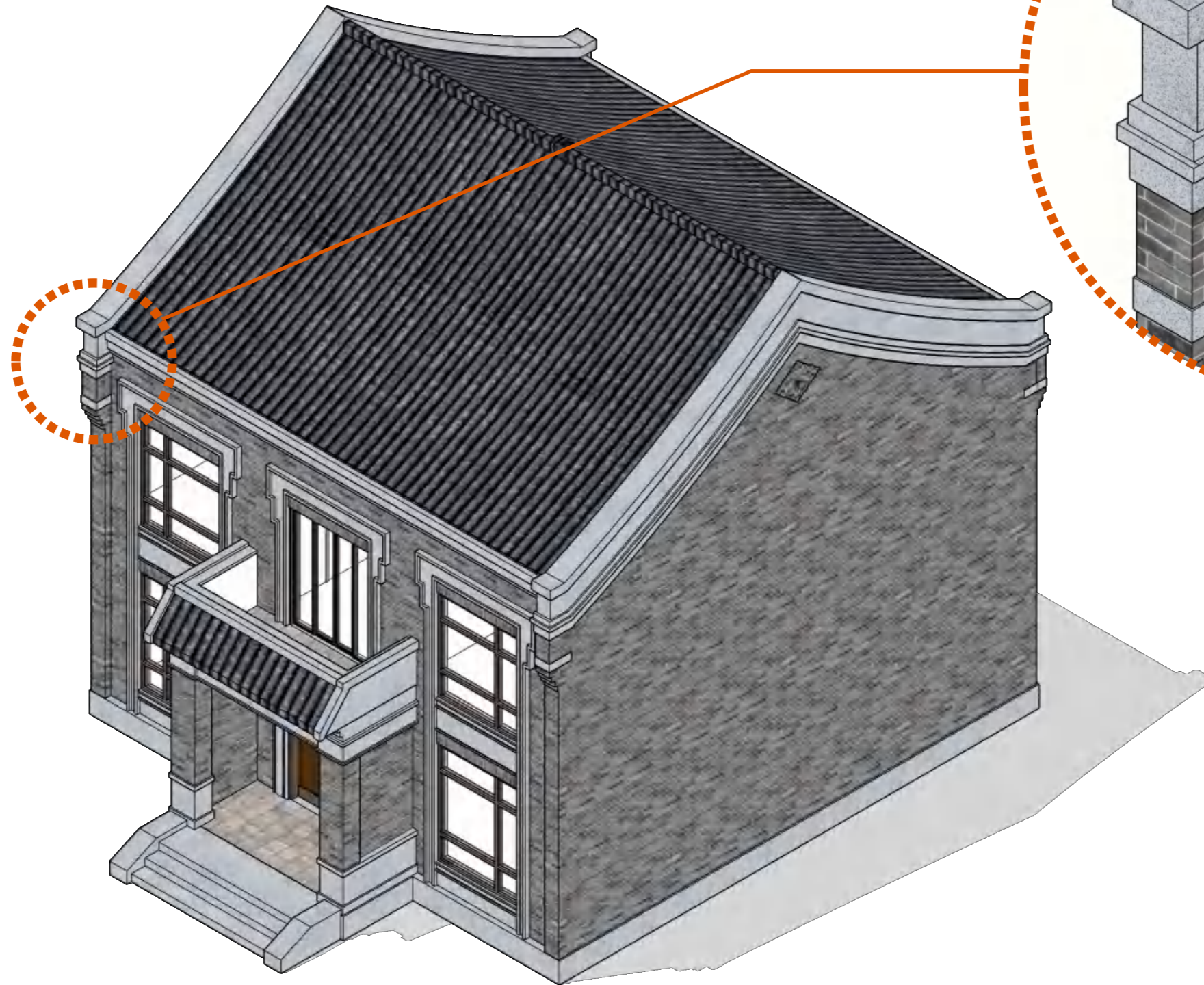












屋面排水采用内排水形式，隐藏了排水口；将雨水有效集中后通过屋、村的雨水收集坑，可以作为浇灌、公共冲洗等功能使用，节省水源的同时，避免了雨水直排。





